

Inspiron 17/17R

Manual do proprietário

Modelo do computador: Inspiron 3721/5721/3737/5737

Modelo regulamentar: P17E

Tipo regulamentar: P17E001/P17E002



Notas, Avisos e Advertências



NOTA: NOTA fornece informações importantes para ajudar a utilizar melhor o computador.



AVISO: Um AVISO indica potenciais danos do hardware ou perda de dados e explica como evitar o problema.



ADVERTÊNCIA: Uma ADVERTÊNCIA alerta para a possibilidade de danos materiais, ferimentos pessoais ou morte.

© 2013 Dell Inc.

Marcas comerciais utilizadas neste documento: Dell™, o logótipo DELL e Inspiron™ são marcas registradas da Dell Inc.; Microsoft®, Windows® e o logótipo do botão Iniciar do Windows são marcas comerciais ou marcas comerciais registradas da Microsoft Corporation nos Estados Unidos e/ou noutros países; Bluetooth® é uma marca comercial registada propriedade da Bluetooth SIG, Inc. e é utilizada pela Dell sob licença.

Índice

Antes de efectuar qualquer procedimento no interior do computador	9
Antes de começar	9
Ferramentas recomendadas	9
Instruções de segurança	10
Após trabalhar no interior do computador	11
Remover a bateria	12
Procedimento	12
Voltar a colocar a bateria.	13
Procedimento	13
Retirar a unidade óptica	14
Pré-requisitos.	14
Procedimento	14
Voltar a colocar a unidade óptica.	16
Procedimento	16
Pós-requisitos	16
Retirar o teclado.	17
Pré-requisitos.	17
Procedimento	17
Voltar a colocar o teclado	19
Procedimento	19
Pós-requisitos	19
Retirar a tampa da base	20
Pré-requisitos.	20
Procedimento	20

Voltar a colocar a tampa da base	21
Procedimento	21
Pós-requisitos	21
Remover o(s) módulo(s) de memória	22
Pré-requisitos.	22
Procedimento	22
Voltar a colocar o(s) módulo(s) de memória	23
Procedimento	23
Pós-requisitos	23
Retirar a unidade de disco rígido	24
Pré-requisitos.	24
Procedimento	24
Voltar a colocar a unidade de disco rígido.	26
Procedimento	26
Pós-requisitos	26
Retirar a pilha tipo moeda.	27
Pré-requisitos.	27
Procedimento	27
Voltar a colocar a pilha tipo moeda	28
Procedimento	28
Pós-requisitos	28
Remover o apoio para mãos	29
Pré-requisitos.	29
Procedimento	29
Voltar a colocar o apoio para mãos	32
Procedimento	32
Pós-requisitos	32
Retirar a Mini-Card sem fios	33
Pré-requisitos.	33
Procedimento	33


Voltar a colocar a Mini-Card sem fios	35
Procedimento	35
Pós-requisitos	35
Retirar a placa de E/S	36
Pré-requisitos	36
Procedimento	36
Voltar a colocar a placa de E/S	37
Procedimento	37
Pós-requisitos	37
Retirar a placa de sistema	38
Pré-requisitos	38
Procedimento	39
Voltar a colocar a placa de sistema	42
Procedimento	42
Pós-requisitos	43
Remover a ventoinha	44
Pré-requisitos	44
Procedimento	44
Voltar a colocar a ventoinha	45
Procedimento	45
Pós-requisitos	45
Retirar o dissipador de calor	46
Pré-requisitos	46
Procedimento	46
Voltar a colocar o dissipador de calor	47
Procedimento	47
Pós-requisitos	47
Remover a placa do interpositor da unidade de disco rígido	48
Pré-requisitos	48
Procedimento	48


Voltar a colocar a placa do interpositor da unidade de disco rígido	49
Procedimento	49
Pós-requisitos	49
Retirar os altifalantes	50
Pré-requisitos	50
Procedimento	51
Voltar a colocar os altifalantes	52
Procedimento	52
Pós-requisitos	52
Retirar o conjunto do ecrã	53
Pré-requisitos	53
Procedimento	54
Voltar a colocar o conjunto do ecrã	55
Procedimento	55
Pós-requisitos	55
Retirar a moldura do ecrã	56
Pré-requisitos	56
Procedimento	57
Voltar a colocar a moldura do ecrã	58
Procedimento	58
Pós-requisitos	58
Remover as dobradiças do ecrã	59
Pré-requisitos	59
Procedimento	60
Recolocar as dobradiças do ecrã	61
Procedimento	61
Pós-requisitos	61
Retirar o painel do ecrã	62
Pré-requisitos	62
Procedimento	63


Voltar a colocar o painel do ecrã	64
Procedimento	64
Pós-requisitos	64
Retirar o módulo da câmara	65
Pré-requisitos.	65
Procedimento	66
Voltar a colocar o módulo da câmara	67
Procedimento	67
Pós-requisitos	67
Retirar a tomada do adaptador de CA	68
Pré-requisitos.	68
Procedimento	69
Voltar a colocar a tomada do adaptador de CA.	70
Procedimento	70
Pós-requisitos	70
Actualizar o BIOS	71

Antes de efectuar qualquer procedimento no interior do computador

Antes de começar

 **AVISO:** Para evitar a perda de dados, guarde e feche todos os ficheiros abertos e saia de todos os programas abertos antes de desligar o computador.

- 1 Guarde e feche todos os ficheiros abertos, saia de todos os programas abertos e desligue o computador.
 - *Windows 8:* aponte o canto inferior/superior direito do ecrã para abrir a barra lateral dos Atalhos e clique em **Definições**→ **Alimentação**→ **Encerrar**.
 - *Windows 7:* clique em **Iniciar** → **Encerrar**.

 **NOTA:** Caso esteja a utilizar outro sistema operativo, consulte a respectiva documentação para obter as instruções de encerramento.

- 2 Depois de encerrar o computador, desligue-o da tomada eléctrica.
- 3 Desligue todos os cabos — como os cabos de alimentação e USB — do computador.
- 4 Desligue todos os periféricos do computador.









Ferramentas recomendadas

Os procedimentos descritos neste documento podem requerer as seguintes ferramentas:


- Chave de parafusos Philips
- Instrumento de plástico pontiagudo

Instruções de segurança

Utilize as directrizes de segurança seguintes para ajudar a proteger o computador de potenciais danos e para ajudar a assegurar a sua segurança pessoal.

-  **ADVERTÊNCIA:** Antes de trabalhar no interior do computador, leia as informações de segurança fornecidas com o mesmo. Para obter informações adicionais sobre os melhores procedimentos de segurança, consulte a página inicial da conformidade de regulamentos em dell.com/regulatory_compliance.
-  **ADVERTÊNCIA:** Desconecte a totalidade das fontes de alimentação eléctrica antes de proceder à abertura de tampas ou painéis do computador. Após terminar os trabalhos no interior do computador, apenas conecte a fonte de alimentação eléctrica após ter colocado a totalidade das tampas, painéis e parafusos.
-  **AVISO:** Apenas um técnico qualificado e especializado tem autorização para retirar a tampa do computador e aceder a quaisquer componentes no interior do mesmo.
-  **AVISO:** Para evitar danos no computador, certifique-se de que a superfície de trabalho é plana e se encontra limpa.
-  **AVISO:** Para desligar um cabo de rede, desligue primeiro o cabo do computador e, em seguida, desligue o cabo do dispositivo de rede.
-  **AVISO:** Quando desligar um cabo, puxe pelo respectivo conector ou pela patilha e não pelo próprio cabo. Alguns dos cabos apresentam conectores com patilhas de bloqueio ou parafusos de orelhas os quais terá de libertar antes de desconectar o cabo. Ao desconectar os cabos, faça-o em alinhamento com a direcção de encaixe, para evitar dobrar os pinos de contacto. Ao conectar os cabos, certifique-se de que os conectores e portas estão correctamente orientados e alinhados.
-  **AVISO:** Antes de tocar em qualquer parte interior do computador, ligue-se à terra tocando numa superfície metálica não pintada, tal como o metal na parte posterior do computador. Enquanto trabalha, toque periodicamente numa superfície metálica não pintada para dissipar a electricidade estática, uma vez que esta pode danificar os componentes internos.
-  **AVISO:** Para evitar danos nos componentes e placas, pegue-os pelas extremidades, evitando tocar nos pinos e contactos eléctricos.

Após trabalhar no interior do computador

 **AVISO: Deixar parafusos soltos no interior do computador pode danificá-lo gravemente.**

- 1** Volte a colocar todos os parafusos e certifique-se de que não existem parafusos soltos no interior do computador.
- 2** Ligue todos os cabos, periféricos e outros componentes que tenha retirado antes de trabalhar no interior do computador.
- 3** Ligue o computador a uma tomada eléctrica.
- 4** Ligue o computador.

Remover a bateria

⚠ ADVERTÊNCIA: Antes de trabalhar no interior do computador, leia as informações de segurança fornecidas com a máquina e siga os passos apresentados em "Antes de efectuar qualquer procedimento no interior do computador" na página 9. Após trabalhar no interior do computador, siga os procedimentos em "Após trabalhar no interior do computador" na página 11. Para obter informações adicionais sobre os melhores procedimentos de segurança, consulte a página inicial da conformidade de regulamentos em dell.com/regulatory_compliance.

Procedimento

- 1 Feche o ecrã e vire o computador ao contrário.
- 2 Deslize os trincos da bateria para fora para desbloquear a bateria. Ouvirá um clique quando a bateria estiver desbloqueada.
- 3 Levante e remova a bateria da base do computador.



1 bateria

2 trincos da bateria (2)

- 4 Volte o computador ao contrário e abra o ecrã o mais possível.
- 5 Após desligar o computador, prima continuamente o botão de alimentação durante 5 segundos para ligar a placa de sistema à terra.

Voltar a colocar a bateria



ADVERTÊNCIA: Antes de trabalhar no interior do computador, leia as informações de segurança fornecidas com a máquina e siga os passos apresentados em "Antes de efectuar qualquer procedimento no interior do computador" na página 9. Após trabalhar no interior do computador, siga os procedimentos em "Após trabalhar no interior do computador" na página 11. Para obter informações adicionais sobre os melhores procedimentos de segurança, consulte a página inicial da conformidade de regulamentos em dell.com/regulatory_compliance.

Procedimento

Alinhe as patilhas na bateria com as ranhuras do compartimento da bateria e encaixe a bateria no devido lugar.

Retirar a unidade óptica

⚠ ADVERTÊNCIA: Antes de trabalhar no interior do computador, leia as informações de segurança fornecidas com a máquina e siga os passos apresentados em "Antes de efectuar qualquer procedimento no interior do computador" na página 9. Após trabalhar no interior do computador, siga os procedimentos em "Após trabalhar no interior do computador" na página 11. Para obter informações adicionais sobre os melhores procedimentos de segurança, consulte a página inicial da conformidade de regulamentos em dell.com/regulatory_compliance.

Pré-requisitos

Remova a bateria. Consulte "Remover a bateria" na página 12.

Procedimento

- 1 Retire o parafuso que fixa o conjunto da unidade óptica à base do computador.
- 2 Com a ponta dos dedos, faça deslizar o conjunto da unidade óptica para fora do respectivo compartimento.



1 parafuso

2 conjunto da unidade óptica

- 3 Retire o parafuso que fixa o suporte da unidade óptica ao conjunto da unidade óptica e depois remova o suporte.
- 4 Com cuidado, levante a moldura da unidade óptica e retire-a da unidade óptica.



1	moldura da unidade óptica	2	unidade óptica
3	parafuso	4	suporte da unidade óptica

Voltar a colocar a unidade óptica



ADVERTÊNCIA: Antes de trabalhar no interior do computador, leia as informações de segurança fornecidas com a máquina e siga os passos apresentados em "Antes de efectuar qualquer procedimento no interior do computador" na página 9. Após trabalhar no interior do computador, siga os procedimentos em "Após trabalhar no interior do computador" na página 11. Para obter informações adicionais sobre os melhores procedimentos de segurança, consulte a página inicial da conformidade de regulamentos em dell.com/regulatory_compliance.

Procedimento

- 1 Alinhe as patilhas na moldura da unidade óptica com os encaixes na unidade óptica e encaixe a moldura.
- 2 Alinhe o orifício do parafuso no suporte da unidade óptica com o orifício correspondente no conjunto da unidade óptica e volte a colocar o parafuso que fixa o suporte da unidade óptica ao conjunto da unidade óptica.
- 3 Faça deslizar o conjunto da unidade óptica para dentro do respectivo compartimento e alinhe o orifício do parafuso no suporte da unidade óptica com o respectivo orifício na base do computador.
- 4 Volte a colocar o parafuso que fixa o conjunto da unidade óptica à base do computador.

Pós-requisitos

Substitua a bateria. Consulte "Voltar a colocar a bateria" na página 13.

Retirar o teclado

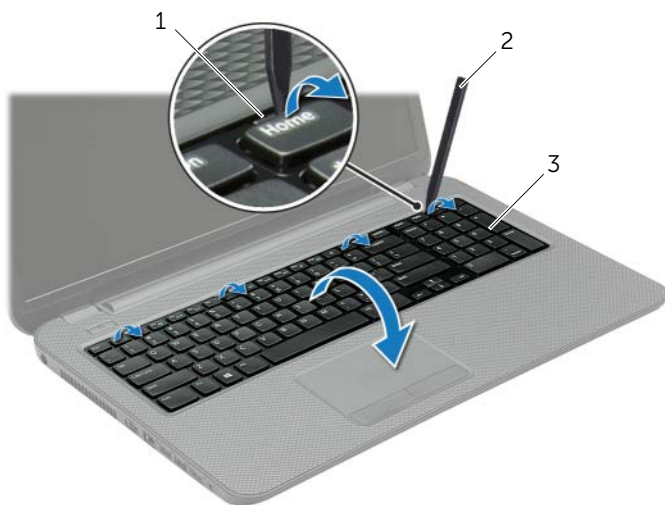
⚠️ ADVERTÊNCIA: Antes de trabalhar no interior do computador, leia as informações de segurança fornecidas com a máquina e siga os passos apresentados em "Antes de efectuar qualquer procedimento no interior do computador" na página 9. Após trabalhar no interior do computador, siga os procedimentos em "Após trabalhar no interior do computador" na página 11. Para obter informações adicionais sobre os melhores procedimentos de segurança, consulte a página inicial da conformidade de regulamentos em dell.com/regulatory_compliance.

Pré-requisitos

Remova a bateria. Consulte "Remover a bateria" na página 12.

Procedimento

- 1 Abra o ecrã o máximo que puder.
- 2 Utilizando um instrumento aguçado em plástico, solte o teclado das patilhas no apoio para as mãos.

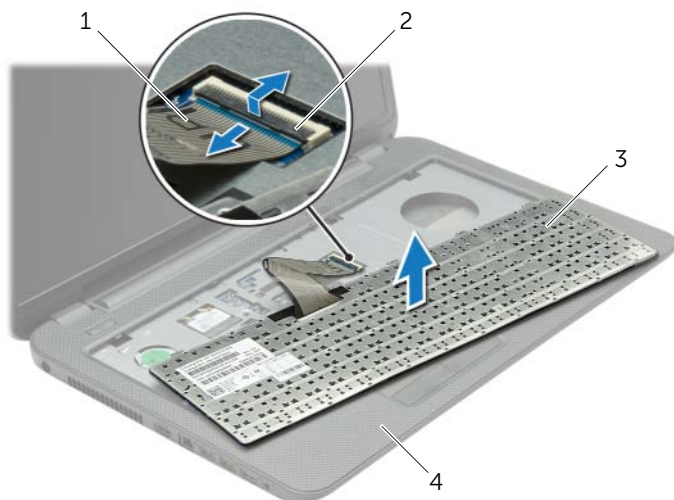


1 patilhas (4)

2 instrumento de plástico pontiagudo

3 teclado

- 3 Vire o teclado ao contrário e coloque-o sobre o apoio para as mãos.
- 4 Levante o trinco do conector e desligue o cabo do teclado do conector do cabo do teclado.
- 5 Levante o teclado do apoio de mãos.



1	cabo do teclado	2	trinco do conector
3	teclado	4	apoio para as mãos

Voltar a colocar o teclado



ADVERTÊNCIA: Antes de trabalhar no interior do computador, leia as informações de segurança fornecidas com a máquina e siga os passos apresentados em "Antes de efectuar qualquer procedimento no interior do computador" na página 9. Após trabalhar no interior do computador, siga os procedimentos em "Após trabalhar no interior do computador" na página 11. Para obter informações adicionais sobre os melhores procedimentos de segurança, consulte a página inicial da conformidade de regulamentos em dell.com/regulatory_compliance.

Procedimento

- 1 Deslize o cabo do teclado para dentro do respectivo conector e empurre o trinco do conector para baixo para prender o cabo.
- 2 Faça deslizar as patilhas na parte inferior do teclado para dentro dos encaixes do apoio para as mãos e coloque o teclado no apoio para as mãos.
- 3 Prima ligeiramente em volta das extremidades do teclado para o fixar sob as patilhas do apoio de mãos.
- 4 Volte a colocar os parafusos que fixam o teclado à base do computador.

Pós-requisitos

Substitua a bateria. Consulte "Voltar a colocar a bateria" na página 13.

Retirar a tampa da base

⚠ ADVERTÊNCIA: Antes de trabalhar no interior do computador, leia as informações de segurança fornecidas com a máquina e siga os passos apresentados em "Antes de efectuar qualquer procedimento no interior do computador" na página 9. Após trabalhar no interior do computador, siga os procedimentos em "Após trabalhar no interior do computador" na página 11. Para obter informações adicionais sobre os melhores procedimentos de segurança, consulte a página inicial da conformidade de regulamentos em dell.com/regulatory_compliance.

Pré-requisitos

Remova a bateria. Consulte "Remover a bateria" na página 12.

Procedimento

- 1 Desaperte os três parafusos integrados que fixam a tampa da base à base do computador.
- 2 Com as pontas dos dedos, levante a tampa da base para fora dos encaixes na base do computador.



1 parafusos integrados (2)

2 tampa da base

Voltar a colocar a tampa da base



ADVERTÊNCIA: Antes de trabalhar no interior do computador, leia as informações de segurança fornecidas com a máquina e siga os passos apresentados em "Antes de efectuar qualquer procedimento no interior do computador" na página 9. Após trabalhar no interior do computador, siga os procedimentos em "Após trabalhar no interior do computador" na página 11. Para obter informações adicionais sobre os melhores procedimentos de segurança, consulte a página inicial da conformidade de regulamentos em dell.com/regulatory_compliance.

Procedimento

- 1 Faça deslizar as patilhas da tampa da base para dentro dos encaixes na base do computador e encaixe-a no respectivo lugar.
- 2 Aperte os parafusos integrados que fixam a tampa da base à base do computador.

Pós-requisitos

Substitua a bateria. Consulte "Voltar a colocar a bateria" na página 13.

Remover o(s) módulo(s) de memória

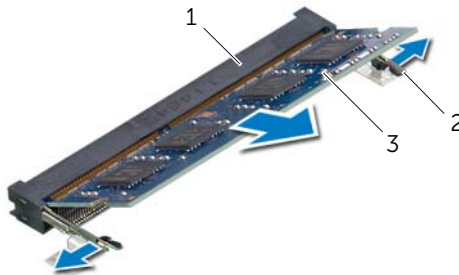
⚠ ADVERTÊNCIA: Antes de trabalhar no interior do computador, leia as informações de segurança fornecidas com a máquina e siga os passos apresentados em "Antes de efectuar qualquer procedimento no interior do computador" na página 9. Após trabalhar no interior do computador, siga os procedimentos em "Após trabalhar no interior do computador" na página 11. Para obter informações adicionais sobre os melhores procedimentos de segurança, consulte a página inicial da conformidade de regulamentos em dell.com/regulatory_compliance.

Pré-requisitos

- 1 Remova a bateria. Consulte "Remover a bateria" na página 12.
- 2 Remova a tampa da base. Consulte "Retirar a tampa da base" na página 20.

Procedimento

- 1 Utilize as pontas dos dedos para abrir cuidadosamente os ganchos de fixação em cada uma das extremidades do conector do módulo de memória até que o módulo de memória fique visível.
- 2 Faça deslizar e retire o módulo de memória do respectivo conector.



1	conector do módulo de memória	2	ganchos de fixação (2)
3	módulo de memória		

Voltar a colocar o(s) módulo(s) de memória



ADVERTÊNCIA: Antes de trabalhar no interior do computador, leia as informações de segurança fornecidas com a máquina e siga os passos apresentados em "Antes de efectuar qualquer procedimento no interior do computador" na página 9. Após trabalhar no interior do computador, siga os procedimentos em "Após trabalhar no interior do computador" na página 11. Para obter informações adicionais sobre os melhores procedimentos de segurança, consulte a página inicial da conformidade de regulamentos em dell.com/regulatory_compliance.

Procedimento

- 1 Alinhe o entalhe no módulo de memória com a patilha no conector do módulo de memória.
- 2 Faça deslizar o módulo de memória firmemente para dentro do conector num ângulo de 45 graus e pressione o módulo para baixo até encaixar no lugar.



NOTA: Se não ouvir um estalido, retire o módulo de memória e volte a instalá-lo.

Pós-requisitos

- 1 Volte a colocar a tampa da base. Consulte "Voltar a colocar a tampa da base" na página 21.
- 2 Substitua a bateria. Consulte "Voltar a colocar a bateria" na página 13.

Retirar a unidade de disco rígido

⚠ ADVERTÊNCIA: Antes de trabalhar no interior do computador, leia as informações de segurança fornecidas com a máquina e siga os passos apresentados em "Antes de efectuar qualquer procedimento no interior do computador" na página 9. Após trabalhar no interior do computador, siga os procedimentos em "Após trabalhar no interior do computador" na página 11. Para obter informações adicionais sobre os melhores procedimentos de segurança, consulte a página inicial da conformidade de regulamentos em dell.com/regulatory_compliance.

⚠ AVISO: Para evitar perda de dados, não retire a unidade de disco rígido enquanto o computador estiver em estado de suspensão ou ligado.

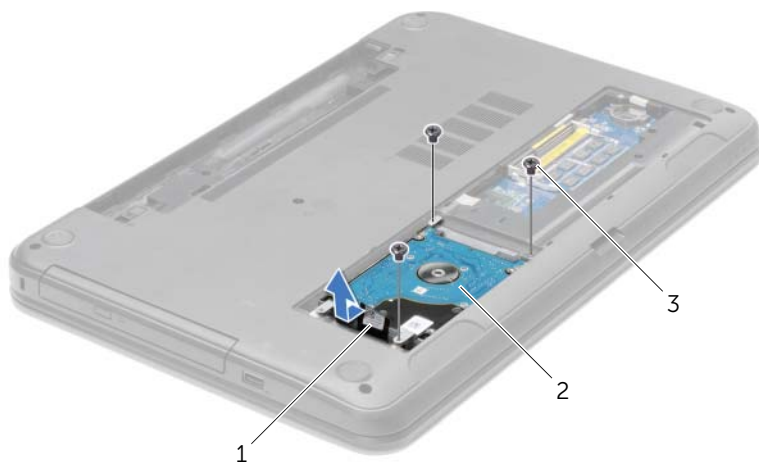
⚠ AVISO: As unidades de disco rígido são extremamente frágeis. Tenha muito cuidado quando manusear a unidade de disco rígido.

Pré-requisitos

- 1 Remova a bateria. Consulte "Remover a bateria" na página 12.
- 2 Remova a tampa da base. Consulte "Retirar a tampa da base" na página 20.

Procedimento

- 1 Retire os parafusos que fixam o conjunto da unidade de disco rígido à base do computador.
- 2 Utilizando a patilha, faça deslizar o conjunto da unidade de disco rígido, desligando-o da placa de sistema.
- 3 Utilizando a patilha, levante o conjunto da unidade de disco rígido da base do computador.



1 patilha de puxar

2 conjunto da unidade de disco rígido


3 parafusos (3)


- 4 Retire os parafusos que fixam o suporte da unidade de disco rígido à unidade.
- 5 Utilizando a patilha, levante e remova o suporte da unidade de disco rígido da base do computador.



1	unidade de disco rígido	2	parafusos (4)
3	suporte da unidade de disco rígido		

Voltar a colocar a unidade de disco rígido

 **ADVERTÊNCIA:** Antes de trabalhar no interior do computador, leia as informações de segurança fornecidas com a máquina e siga os passos apresentados em "Antes de efectuar qualquer procedimento no interior do computador" na página 9. Após trabalhar no interior do computador, siga os procedimentos em "Após trabalhar no interior do computador" na página 11. Para obter informações adicionais sobre os melhores procedimentos de segurança, consulte a página inicial da conformidade de regulamentos em dell.com/regulatory_compliance.

 **AVISO:** As unidades de disco rígido são extremamente frágeis. Tenha muito cuidado quando manusear a unidade de disco rígido.

Procedimento

- 1 Alinhe os orifícios dos parafusos do suporte da unidade de disco rígido com os orifícios dos parafusos na unidade de disco rígido.
- 2 Recoloque os parafusos que fixam o suporte da unidade de disco rígido à unidade de disco rígido.
- 3 Coloque o conjunto da unidade de disco rígido no respectivo compartimento.
- 4 Utilizando a patilha, faça deslizar o conjunto da unidade de disco rígido na direcção do conector para ligar o o conjunto da unidade de disco rígido à placa de sistema.
- 5 Coloque os parafusos que fixam o conjunto da unidade de disco rígido à base do computador.

Pós-requisitos

- 1 Volte a colocar a tampa da base. Consulte "Voltar a colocar a tampa da base" na página 21.
- 2 Substitua a bateria. Consulte "Voltar a colocar a bateria" na página 13.

Retirar a pilha tipo moeda

⚠️ ADVERTÊNCIA: Antes de trabalhar no interior do computador, leia as informações de segurança fornecidas com a máquina e siga os passos apresentados em "Antes de efectuar qualquer procedimento no interior do computador" na página 9. Após trabalhar no interior do computador, siga os procedimentos em "Após trabalhar no interior do computador" na página 11. Para obter informações adicionais sobre os melhores procedimentos de segurança, consulte a página inicial da conformidade de regulamentos em dell.com/regulatory_compliance.

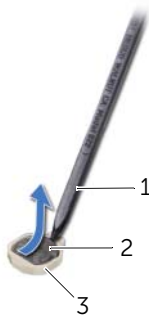
⚠️ AVISO: A remoção da pilha tipo moeda irá repor as definições originais da BIOS. Recomenda-se que anote as definições da BIOS antes de proceder à remoção da pilha tipo moeda.

Pré-requisitos

- 1 Remova a bateria. Consulte "Remover a bateria" na página 12.
- 2 Remova a tampa da base. Consulte "Retirar a tampa da base" na página 20.


Procedimento


Utilizando um instrumento de plástico pontiagudo, retire cuidadosamente a bateria de célula tipo moeda do respectivo encaixe na placa de sistema.



1	instrumento de plástico pontiagudo	2	pilha tipo moeda
3	encaixe da pilha		

Voltar a colocar a pilha tipo moeda

 **ADVERTÊNCIA:** Antes de trabalhar no interior do computador, leia as informações de segurança fornecidas com a máquina e siga os passos apresentados em "Antes de efectuar qualquer procedimento no interior do computador" na página 9. Após trabalhar no interior do computador, siga os procedimentos em "Após trabalhar no interior do computador" na página 11. Para obter informações adicionais sobre os melhores procedimentos de segurança, consulte a página inicial da conformidade de regulamentos em dell.com/regulatory_compliance.

 **ADVERTÊNCIA:** A pilha poderá explodir se for incorrectamente instalada. Apenas substitua a pilha por pilhas iguais ou do mesmo tipo. Elimine as pilhas usadas de acordo com as instruções do fabricante.

Procedimento

Com o lado positivo voltado para cima, coloque a pilha tipo moeda no respectivo encaixe na placa de sistema.

Pós-requisitos

- 1 Volte a colocar a tampa da base. Consulte "Voltar a colocar a tampa da base" na página 21.
- 2 Substitua a bateria. Consulte "Voltar a colocar a bateria" na página 13.

Remover o apoio para mãos

⚠ ADVERTÊNCIA: Antes de trabalhar no interior do computador, leia as informações de segurança fornecidas com a máquina e siga os passos apresentados em "Antes de efectuar qualquer procedimento no interior do computador" na página 9. Após trabalhar no interior do computador, siga os procedimentos em "Após trabalhar no interior do computador" na página 11. Para obter informações adicionais sobre os melhores procedimentos de segurança, consulte a página inicial da conformidade de regulamentos em dell.com/regulatory_compliance.

Pré-requisitos

- 1 Remova a bateria. Consulte "Remover a bateria" na página 12.
- 2 Remova a tampa da base. Consulte "Retirar a tampa da base" na página 20.
- 3 Retire o teclado. Consulte "Retirar o teclado" na página 17.

Procedimento

- 1 Retire os parafusos que fixam o apoio para mãos à base do computador.



1 parafusos (12)

- 2 Volte o computador ao contrário e abra o ecrã o mais possível.
- 3 Levante os trincos do conector e, utilizando as patilhas de puxar, desligue o cabo do botão de alimentação e o cabo do painel táctil da placa de sistema.



1 cabo do botão de alimentação

2 patilhas (2)

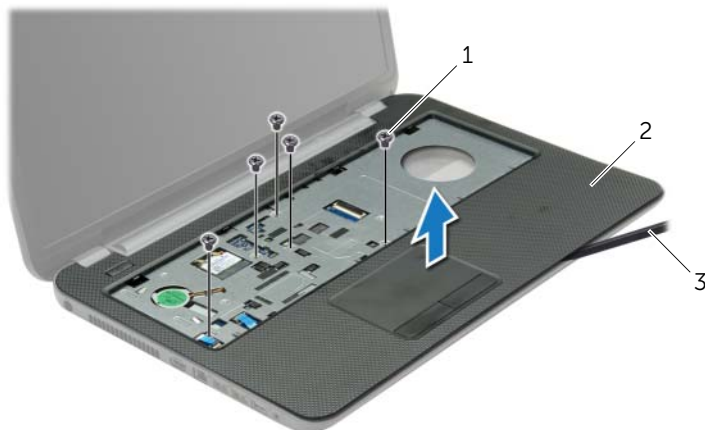
3 trincos do conector (2)

4 cabo do painel táctil

- 4 Retire os parafusos que fixam o apoio para mãos à base do computador.
- 5 Utilizando um instrumento de plástico pontiagudo, levante e solte as patilhas existentes no apoio para as mãos das ranhuras na base do computador.

AVISO: Separe cuidadosamente o apoio para as mãos do conjunto do ecrã para evitar danificar o conjunto do ecrã.

- 6 Levante e retire o apoio para mãos da base do computador.



1 parafusos (5)

2 apoio para as mãos

3 instrumento de plástico pontiagudo

Voltar a colocar o apoio para mãos



ADVERTÊNCIA: Antes de trabalhar no interior do computador, leia as informações de segurança fornecidas com a máquina e siga os passos apresentados em "Antes de efectuar qualquer procedimento no interior do computador" na página 9. Após trabalhar no interior do computador, siga os procedimentos em "Após trabalhar no interior do computador" na página 11. Para obter informações adicionais sobre os melhores procedimentos de segurança, consulte a página inicial da conformidade de regulamentos em dell.com/regulatory_compliance.

Procedimento

- 1 Alinhe o apoio para as mãos com a base do computador.
- 2 Faça pressão nas extremidades do apoio para as mãos até que encaixe no lugar.
- 3 Volte a colocar os parafusos que fixam o apoio para mãos à base do computador.
- 4 Faça deslizar o cabo do painel táctil e o cabo do botão de alimentação para dentro dos conectores na placa de sistema e prima os trincos do conector para fixar os cabos.
- 5 Feche o ecrã e vire o computador ao contrário.
- 6 Volte a colocar os parafusos que fixam o apoio para mãos à base do computador.

Pós-requisitos

- 1 Volte a colocar o teclado. Consulte "Voltar a colocar o teclado" na página 19.
- 2 Volte a colocar a tampa da base. Consulte "Voltar a colocar a tampa da base" na página 21.
- 3 Substitua a bateria. Consulte "Voltar a colocar a bateria" na página 13.

Retirar a Mini-Card sem fios

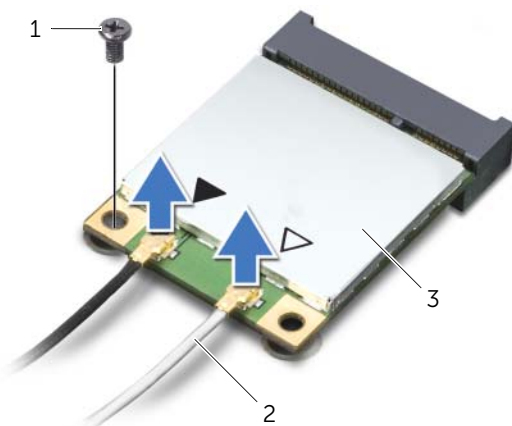
⚠ ADVERTÊNCIA: Antes de trabalhar no interior do computador, leia as informações de segurança fornecidas com a máquina e siga os passos apresentados em "Antes de efectuar qualquer procedimento no interior do computador" na página 9. Após trabalhar no interior do computador, siga os procedimentos em "Após trabalhar no interior do computador" na página 11. Para obter informações adicionais sobre os melhores procedimentos de segurança, consulte a página inicial da conformidade de regulamentos em dell.com/regulatory_compliance.

Pré-requisitos

- 1 Remova a bateria. Consulte "Remover a bateria" na página 12.
- 2 Remova a tampa da base. Consulte "Retirar a tampa da base" na página 20.
- 3 Retire o teclado. Consulte "Retirar o teclado" na página 17.
- 4 Retire o apoio para mãos. Consulte "Remover o apoio para mãos" na página 29.

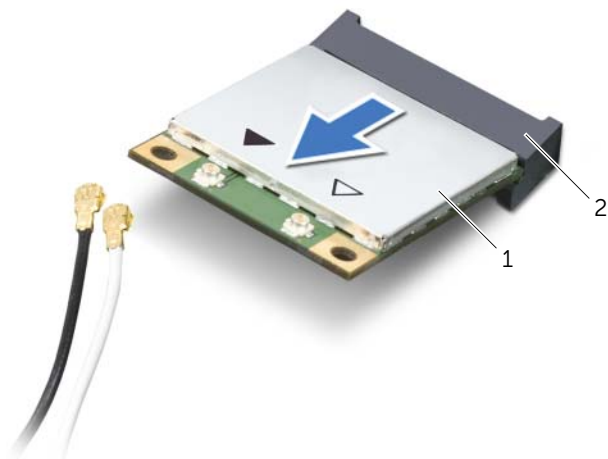
Procedimento

- 1 Desligue os cabos de antena da Mini-Card sem fios.
- 2 Retire o parafuso que fixa a Mini-Card sem fios à placa de sistema.



1	parafuso	2	cabos de antena (2)
3	Mini-Card sem fios		


3 Faça deslizar e retire a Mini-Card sem fios do respectivo conector.



1 Mini-Card sem fios

2 conector da Mini-Card

Voltar a colocar a Mini-Card sem fios

 **ADVERTÊNCIA:** Antes de trabalhar no interior do computador, leia as informações de segurança fornecidas com a máquina e siga os passos apresentados em "Antes de efectuar qualquer procedimento no interior do computador" na página 9. Após trabalhar no interior do computador, siga os procedimentos em "Após trabalhar no interior do computador" na página 11. Para obter informações adicionais sobre os melhores procedimentos de segurança, consulte a página inicial da conformidade de regulamentos em dell.com/regulatory_compliance.

Procedimento

 **AVISO:** Para evitar causar danos na Mini-Card sem fios, certifique-se de que não existem cabos por baixo da Mini-Card sem fios.

- 1 Alinhe o entalhe na Mini-Card sem fios com a patilha no conector da Mini-Card.
- 2 Introduza a Mini-Card sem fios num ângulo de 45 graus no conector da Mini-Card.
- 3 Prima a outra extremidade da Mini-Card sem fios para baixo e volte a colocar o parafuso que fixa a Mini-Card sem fios à placa de sistema.
- 4 Ligue os cabos da antena à Mini-Card sem fios.

A tabela seguinte apresenta os esquemas de cores dos cabos de antena para a Mini-Card sem fios suportada pelo computador.

Conectores na Mini-Card sem fios	Esquemas de cores dos cabos de antena
WLAN + Bluetooth (2 cabos)	
WLAN principal + Bluetooth (triângulo branco)	branco
WLAN auxiliar + Bluetooth (triângulo preto)	preto

Pós-requisitos

- 1 Volte a colocar o apoio para mãos. Consulte "Voltar a colocar o apoio para mãos" na página 32.
- 2 Volte a colocar o teclado. Consulte "Voltar a colocar o teclado" na página 19.
- 3 Volte a colocar a tampa da base. Consulte "Voltar a colocar a tampa da base" na página 21.
- 4 Substitua a bateria. Consulte "Voltar a colocar a bateria" na página 13.

Retirar a placa de E/S

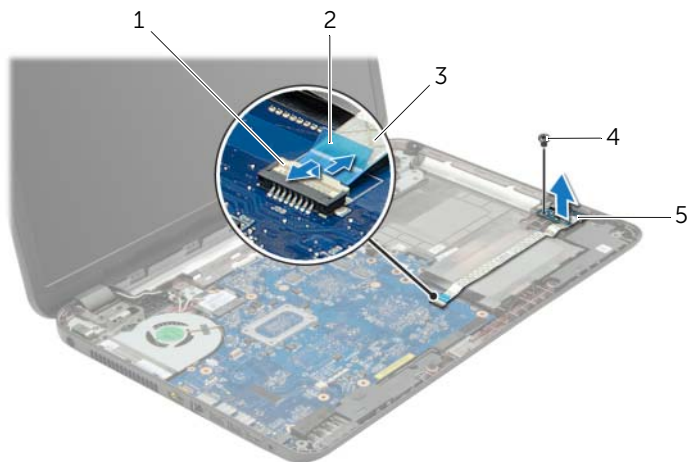
⚠ ADVERTÊNCIA: Antes de trabalhar no interior do computador, leia as informações de segurança fornecidas com a máquina e siga os passos apresentados em "Antes de efectuar qualquer procedimento no interior do computador" na página 9. Após trabalhar no interior do computador, siga os procedimentos em "Após trabalhar no interior do computador" na página 11. Para obter informações adicionais sobre os melhores procedimentos de segurança, consulte a página inicial da conformidade de regulamentos em dell.com/regulatory_compliance.

Pré-requisitos

- 1 Remova a bateria. Consulte "Remover a bateria" na página 12.
- 2 Remova a tampa da base. Consulte "Retirar a tampa da base" na página 20.
- 3 Retire o teclado. Consulte "Retirar o teclado" na página 17.
- 4 Retire o apoio para mãos. Consulte "Remover o apoio para mãos" na página 29.

Procedimento

- 1 Remova o parafuso que fixa a placa de E/S à base do computador.
- 2 Levante o trinco do conector e, utilizando a patilha, desligue o cabo da placa de E/S da placa de sistema.
- 3 Retire o cabo da placa de E/S da base do computador.
- 4 Levante e remova da base do computador a placa de E/S e o respectivo cabo.



1	trinco do conector	2	patilha de puxar
3	cabo da placa de E/S	4	parafuso
5	placa de E/S		

Voltar a colocar a placa de E/S



ADVERTÊNCIA: Antes de trabalhar no interior do computador, leia as informações de segurança fornecidas com a máquina e siga os passos apresentados em "Antes de efectuar qualquer procedimento no interior do computador" na página 9. Após trabalhar no interior do computador, siga os procedimentos em "Após trabalhar no interior do computador" na página 11. Para obter informações adicionais sobre os melhores procedimentos de segurança, consulte a página inicial da conformidade de regulamentos em dell.com/regulatory_compliance.

Procedimento

- 1 Utilize as guias de alinhamento na base do computador para posicionar a placa de E/S.
- 2 Recoloque o parafuso que fixa a placa de E/S à base do computador.
- 3 Fixe o cabo da placa de E/S à base do computador.
- 4 Deslize o cabo da placa de E/S para dentro do conector da placa de E/S e carregue no trinco do conector para prender o cabo.

Pós-requisitos

- 1 Volte a colocar o apoio para mãos. Consulte "Voltar a colocar o apoio para mãos" na página 32.
- 2 Volte a colocar o teclado. Consulte "Voltar a colocar o teclado" na página 19.
- 3 Volte a colocar a tampa da base. Consulte "Voltar a colocar a tampa da base" na página 21.
- 4 Substitua a bateria. Consulte "Voltar a colocar a bateria" na página 13.

Retirar a placa de sistema



ADVERTÊNCIA: Antes de trabalhar no interior do computador, leia as informações de segurança fornecidas com a máquina e siga os passos apresentados em "Antes de efectuar qualquer procedimento no interior do computador" na página 9. Após trabalhar no interior do computador, siga os procedimentos em "Após trabalhar no interior do computador" na página 11. Para obter informações adicionais sobre os melhores procedimentos de segurança, consulte a página inicial da conformidade de regulamentos em dell.com/regulatory_compliance.



NOTA: A Etiqueta de serviço do computador encontra-se na placa de sistema. Necessita de introduzir a Etiqueta de serviço na configuração do sistema depois de voltar a colocar a placa de sistema.



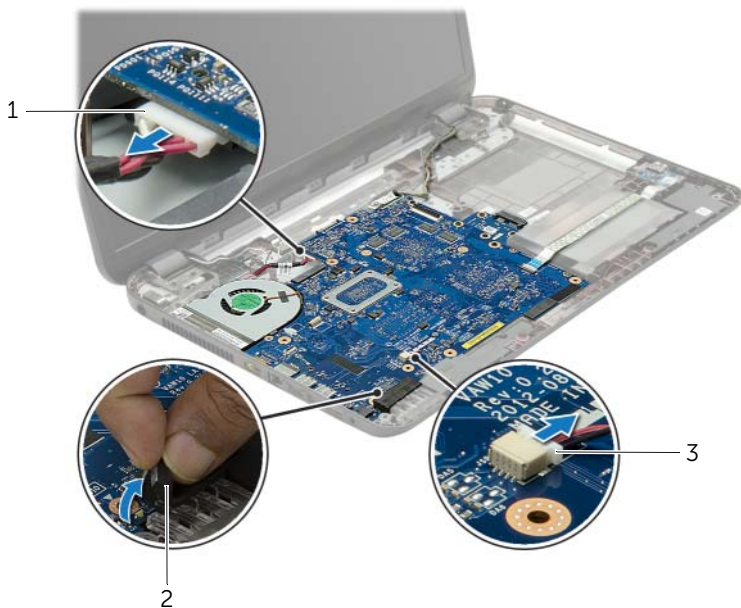
NOTA: Antes de desligar os cabos da placa de sistema, anote a localização dos conectores, de modo a poder voltar a ligá-los correctamente depois de voltar a colocar a placa de sistema.

Pré-requisitos

- 1 Remova a bateria. Consulte "Remover a bateria" na página 12.
- 2 Siga as instruções do passo 1 ao passo 2 em "Retirar a unidade óptica" na página 14.
- 3 Remova a tampa da base. Consulte "Retirar a tampa da base" na página 20.
- 4 Retire os módulos de memória. Consulte "Remover o(s) módulo(s) de memória" na página 22.
- 5 Retire a bateria de célula tipo moeda. Consulte "Retirar a pilha tipo moeda" na página 27.
- 6 Siga as instruções do passo 1 ao passo 3 em "Retirar a unidade de disco rígido" na página 24.
- 7 Retire o teclado. Consulte "Retirar o teclado" na página 17.
- 8 Retire o apoio para mãos. Consulte "Remover o apoio para mãos" na página 29.
- 9 Retire a Mini-Card sem fios. Consulte "Retirar a Mini-Card sem fios" na página 33.

Procedimento

- 1 Desligue o cabo da porta do adaptador de alimentação e o cabo dos altifalantes da placa de sistema.
- 2 Destaque a manga Mylar da placa de sistema.

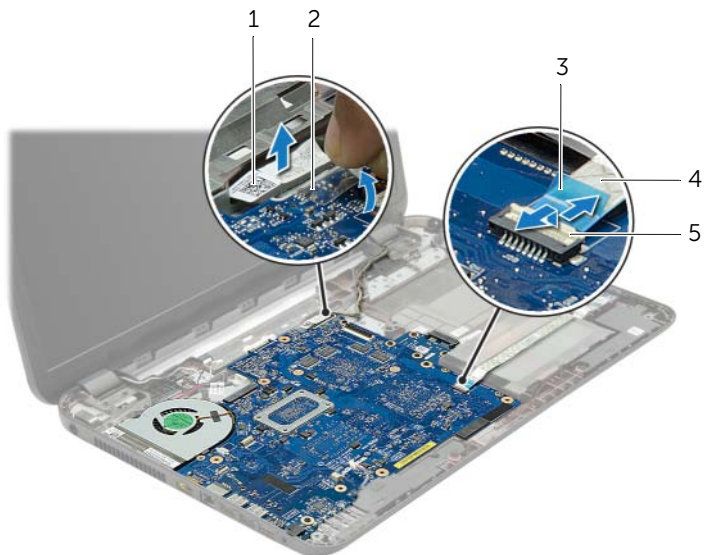


1 cabo da porta do adaptador de alimentação

2 manga Mylar

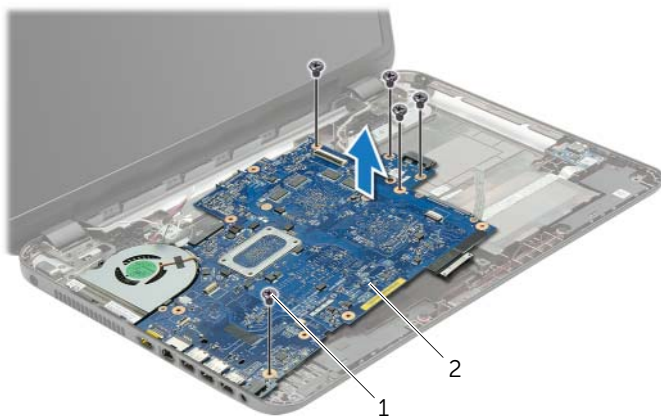
3 cabo dos altifalantes

- 3 Descole a fita adesiva que fixa o cabo do ecrã à placa de sistema e, depois, desconecte o cabo do ecrã da placa de sistema.
- 4 Levante o trinco do conector e, utilizando a patilha de puxar, desligue o abo da placa de E/S da placa de sistema.



1	cabo do ecrã	2	fita adesiva
3	patilha de puxar	4	cabo da placa de E/S
5	trinco do conector		

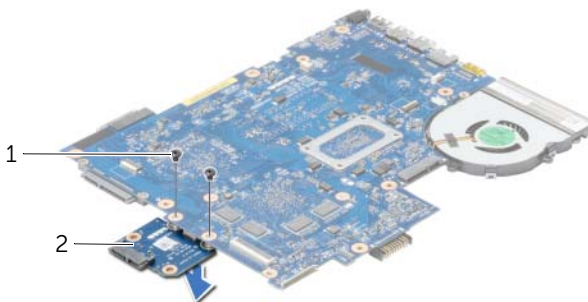
- 5 Retire os parafusos que fixam a placa de sistema à base do computador.
- 6 Levante o conjunto da placa de sistema em ângulo e solte os conectores na placa de sistema das ranhuras na base do computador.
- 7 Levante o conjunto da placa de sistema da base do computador.



1 parafusos (5)

2 conjunto da placa de sistema

- 8 Vire o conjunto da placa de sistema ao contrário.
- 9 Retire os parafusos que fixam a placa do interpositor da unidade de disco rígido ao conjunto da placa de sistema.
- 10 Desligue a placa do interpositor da unidade de disco rígido ao conjunto da placa de sistema.



1 parafusos (2)

2 placa do interpositor da unidade de disco rígido

- 11 Remova a ventoinha. Consulte "Remover a ventoinha" na página 44.
- 12 Retire o dissipador de calor. Consulte "Retirar o dissipador de calor" na página 46.

Voltar a colocar a placa de sistema



ADVERTÊNCIA: Antes de trabalhar no interior do computador, leia as informações de segurança fornecidas com a máquina e siga os passos apresentados em "Antes de efectuar qualquer procedimento no interior do computador" na página 9. Após trabalhar no interior do computador, siga os procedimentos em "Após trabalhar no interior do computador" na página 11. Para obter informações adicionais sobre os melhores procedimentos de segurança, consulte a página inicial da conformidade de regulamentos em dell.com/regulatory_compliance.



NOTA: A Etiqueta de serviço do computador encontra-se na placa de sistema. Necessita de introduzir a Etiqueta de serviço na configuração do sistema depois de voltar a colocar a placa de sistema.

Procedimento

- 1 Volte a colocar o dissipador de calor. Consulte "Voltar a colocar o dissipador de calor" na página 47.
- 2 Recoloque a ventoinha. Consulte "Voltar a colocar a ventoinha" na página 45.
- 3 Ligue a placa do interpositor da unidade de disco rígido à placa de sistema.
- 4 Volte a colocar os parafusos que fixam a placa do interpositor da unidade de disco rígido à placa de sistema.
- 5 Vire o conjunto da placa de sistema ao contrário.
- 6 Insira os conectores na placa de sistema dentro dos encaixes na base do computador e alinhe os orifícios dos parafusos na placa de sistema com os orifícios correspondentes na base do computador.
- 7 Volte a colocar os parafusos que fixam a placa de sistema à base do computador.
- 8 Fixe a manga Mylar na placa de sistema.
- 9 Ligue o cabo do ecrã à placa de sistema e cole a fita que prende o cabo do ecrã.
- 10 Deslize o cabo da placa de E/S para dentro do conector da placa de E/S e carregue no trinco do conector para prender o cabo.
- 11 Ligue o cabo da porta do adaptador de CA e o cabo dos altifalantes à placa de sistema.

Pós-requisitos

- 1** Volte a colocar a Mini-Card sem fios. Consulte "Voltar a colocar a Mini-Card sem fios" na página 35.
- 2** Volte a colocar o apoio para mãos. Consulte "Voltar a colocar o apoio para mãos" na página 32.
- 3** Volte a colocar o teclado. Consulte "Voltar a colocar o teclado" na página 19.
- 4** Siga as instruções do passo 3 ao passo 5 em "Voltar a colocar a unidade de disco rígido" na página 26.
- 5** Volte a colocar a pilha tipo moeda. Consulte "Voltar a colocar a pilha tipo moeda" na página 28.
- 6** Volte a colocar o(s) módulo(s) de memória. Consulte "Voltar a colocar o(s) módulo(s) de memória" na página 23.
- 7** Volte a colocar a tampa da base. Consulte "Voltar a colocar a tampa da base" na página 21.
- 8** Siga as instruções do passo 3 ao passo 4 em "Voltar a colocar a unidade óptica" na página 16.
- 9** Substitua a bateria. Consulte "Voltar a colocar a bateria" na página 13.

Remover a ventoinha

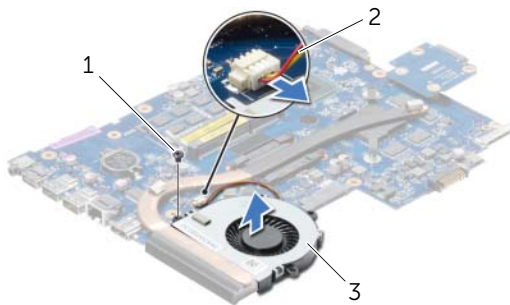
⚠️ ADVERTÊNCIA: Antes de trabalhar no interior do computador, leia as informações de segurança fornecidas com a máquina e siga os passos apresentados em "Antes de efectuar qualquer procedimento no interior do computador" na página 9. Após trabalhar no interior do computador, siga os procedimentos em "Após trabalhar no interior do computador" na página 11. Para obter informações adicionais sobre os melhores procedimentos de segurança, consulte a página inicial da conformidade de regulamentos em dell.com/regulatory_compliance.

Pré-requisitos

- 1 Remova a bateria. Consulte "Remover a bateria" na página 12.
- 2 Siga as instruções do passo 1 ao passo 2 em "Retirar a unidade óptica" na página 14.
- 3 Siga as instruções do passo 1 ao passo 3 em "Retirar a unidade de disco rígido" na página 24.
- 4 Remova a tampa da base. Consulte "Retirar a tampa da base" na página 20.
- 5 Retire o teclado. Consulte "Retirar o teclado" na página 17.
- 6 Retire o apoio para mãos. Consulte "Remover o apoio para mãos" na página 29.
- 7 Retire a Mini-Card sem fios. Consulte "Retirar a Mini-Card sem fios" na página 33.
- 8 Siga as instruções do passo 1 ao passo 8 em "Retirar a placa de sistema" na página 38.

Procedimento

- 1 Desligue o cabo da ventoinha da placa de sistema.
- 2 Retire o parafuso que fixa a ventoinha à placa de sistema.
- 3 Levante a ventoinha (juntamente com o respectivo cabo) da placa de sistema.



1 parafuso

2 cabo da ventoinha

3 ventoinha

Voltar a colocar a ventoinha



ADVERTÊNCIA: Antes de trabalhar no interior do computador, leia as informações de segurança fornecidas com a máquina e siga os passos apresentados em "Antes de efectuar qualquer procedimento no interior do computador" na página 9. Após trabalhar no interior do computador, siga os procedimentos em "Após trabalhar no interior do computador" na página 11. Para obter informações adicionais sobre os melhores procedimentos de segurança, consulte a página inicial da conformidade de regulamentos em dell.com/regulatory_compliance.

Procedimento

- 1 Coloque a ventoinha na placa de sistema e recolque o parafuso que fixa a ventoinha à placa de sistema.
- 2 Ligue o cabo da ventoinha à placa de sistema.

Pós-requisitos

- 1 Siga as instruções do passo 5 ao passo 11 em "Voltar a colocar a placa de sistema" na página 42.
- 2 Volte a colocar a Mini-Card sem fios. Consulte "Voltar a colocar a Mini-Card sem fios" na página 35.
- 3 Volte a colocar o apoio para mãos. Consulte "Voltar a colocar o apoio para mãos" na página 32.
- 4 Volte a colocar o teclado. Consulte "Voltar a colocar o teclado" na página 19.
- 5 Volte a colocar a tampa da base. Consulte "Voltar a colocar a tampa da base" na página 21.
- 6 Siga as instruções do passo 3 ao passo 4 em "Voltar a colocar a unidade óptica" na página 16.
- 7 Siga as instruções do passo 3 ao passo 5 em "Voltar a colocar a unidade de disco rígido" na página 26.
- 8 Substitua a bateria. Consulte "Voltar a colocar a bateria" na página 13.

Retirar o dissipador de calor

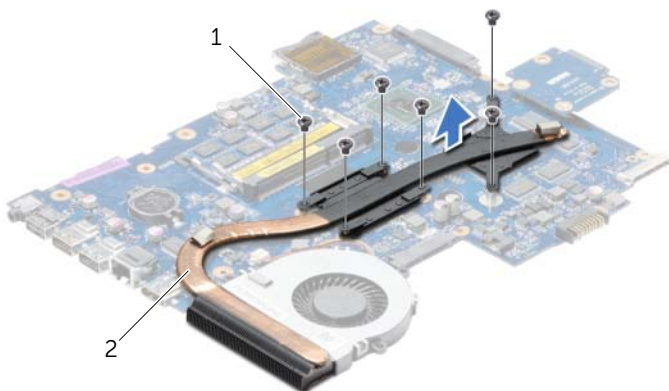
⚠ ADVERTÊNCIA: Antes de trabalhar no interior do computador, leia as informações de segurança fornecidas com a máquina e siga os passos apresentados em "Antes de efectuar qualquer procedimento no interior do computador" na página 9. Após trabalhar no interior do computador, siga os procedimentos em "Após trabalhar no interior do computador" na página 11. Para obter informações adicionais sobre os melhores procedimentos de segurança, consulte a página inicial da conformidade de regulamentos em dell.com/regulatory_compliance.

Pré-requisitos

- 1 Remova a bateria. Consulte "Remover a bateria" na página 12.
- 2 Siga as instruções do passo 1 ao passo 2 em "Retirar a unidade óptica" na página 14.
- 3 Siga as instruções do passo 1 ao passo 3 em "Retirar a unidade de disco rígido" na página 24.
- 4 Remova a tampa da base. Consulte "Retirar a tampa da base" na página 20.
- 5 Retire o teclado. Consulte "Retirar o teclado" na página 17.
- 6 Retire o apoio para mãos. Consulte "Remover o apoio para mãos" na página 29.
- 7 Retire a Mini-Card sem fios. Consulte "Retirar a Mini-Card sem fios" na página 33.
- 8 Siga as instruções do passo 1 ao passo 8 em "Retirar a placa de sistema" na página 38.

Procedimento

- 1 Por ordem sequencial (indicada no dissipador de calor), retire os parafusos que fixam o dissipador de calor à placa de sistema.
- 2 Levante o dissipador de calor do processador e remova-o da placa de sistema.



1 parafusos (6)

2 dissipador de calor

Voltar a colocar o dissipador de calor



ADVERTÊNCIA: Antes de trabalhar no interior do computador, leia as informações de segurança fornecidas com a máquina e siga os passos apresentados em "Antes de efectuar qualquer procedimento no interior do computador" na página 9. Após trabalhar no interior do computador, siga os procedimentos em "Após trabalhar no interior do computador" na página 11. Para obter informações adicionais sobre os melhores procedimentos de segurança, consulte a página inicial da conformidade de regulamentos em dell.com/regulatory_compliance.

Procedimento

- 1 Limpe a massa térmica da parte inferior do dissipador de calor e volte a aplicá-la.
- 2 Alinhe os orifícios dos parafusos no dissipador de calor com os orifícios dos parafusos na placa de sistema.
- 3 Por ordem sequencial (indicada no dissipador de calor), volte a colocar os parafusos que fixam o dissipador de calor à placa de sistema.

Pós-requisitos

- 1 Siga as instruções do passo 5 ao passo 11 em "Voltar a colocar a placa de sistema" na página 42.
- 2 Volte a colocar a Mini-Card sem fios. Consulte "Voltar a colocar a Mini-Card sem fios" na página 35.
- 3 Volte a colocar o apoio para mãos. Consulte "Voltar a colocar o apoio para mãos" na página 32.
- 4 Volte a colocar o teclado. Consulte "Voltar a colocar o teclado" na página 19.
- 5 Volte a colocar a tampa da base. Consulte "Voltar a colocar a tampa da base" na página 21.
- 6 Siga as instruções do passo 3 ao passo 4 em "Voltar a colocar a unidade óptica" na página 16.
- 7 Siga as instruções do passo 3 ao passo 5 em "Voltar a colocar a unidade de disco rígido" na página 26.
- 8 Substitua a bateria. Consulte "Voltar a colocar a bateria" na página 13.

Remover a placa do interpositor da unidade de disco rígido

⚠ ADVERTÊNCIA: Antes de trabalhar no interior do computador, leia as informações de segurança fornecidas com a máquina e siga os passos apresentados em "Antes de efectuar qualquer procedimento no interior do computador" na página 9. Após trabalhar no interior do computador, siga os procedimentos em "Após trabalhar no interior do computador" na página 11. Para obter informações adicionais sobre os melhores procedimentos de segurança, consulte a página inicial da conformidade de regulamentos em dell.com/regulatory_compliance.

Pré-requisitos

- 1 Remova a bateria. Consulte "Remover a bateria" na página 12.
- 2 Siga as instruções do passo 1 ao passo 2 em "Retirar a unidade óptica" na página 14.
- 3 Siga as instruções do passo 1 ao passo 3 em "Retirar a unidade de disco rígido" na página 24.
- 4 Remova a tampa da base. Consulte "Retirar a tampa da base" na página 20.
- 5 Retire o teclado. Consulte "Retirar o teclado" na página 17.
- 6 Retire o apoio para mãos. Consulte "Remover o apoio para mãos" na página 29.
- 7 Retire a Mini-Card sem fios. Consulte "Retirar a Mini-Card sem fios" na página 33.
- 8 Siga as instruções do passo 1 ao passo 8 em "Retirar a placa de sistema" na página 38.

Procedimento

- 1 Retire os parafusos que fixam a placa do interpositor da unidade de disco rígido à placa de sistema.
- 2 Desligue a placa do interpositor da unidade de disco rígido da placa de sistema.



1 parafusos (2)

2 placa do interpositor da unidade de disco rígido

Voltar a colocar a placa do interpositor da unidade de disco rígido



ADVERTÊNCIA: Antes de trabalhar no interior do computador, leia as informações de segurança fornecidas com a máquina e siga os passos apresentados em "Antes de efectuar qualquer procedimento no interior do computador" na página 9. Após trabalhar no interior do computador, siga os procedimentos em "Após trabalhar no interior do computador" na página 11. Para obter informações adicionais sobre os melhores procedimentos de segurança, consulte a página inicial da conformidade de regulamentos em dell.com/regulatory_compliance.

Procedimento

- 1 Ligue a placa do interpositor da unidade de disco rígido à placa de sistema.
- 2 Volte a colocar os parafusos que fixam a placa do interpositor da unidade de disco rígido à placa de sistema.

Pós-requisitos

- 1 Siga as instruções do passo 5 ao passo 11 em "Voltar a colocar a placa de sistema" na página 42.
- 2 Volte a colocar a Mini-Card sem fios. Consulte "Voltar a colocar a Mini-Card sem fios" na página 35.
- 3 Volte a colocar o apoio para mãos. Consulte "Voltar a colocar o apoio para mãos" na página 32.
- 4 Volte a colocar o teclado. Consulte "Voltar a colocar o teclado" na página 19.
- 5 Volte a colocar a tampa da base. Consulte "Voltar a colocar a tampa da base" na página 21.
- 6 Siga as instruções do passo 3 ao passo 4 em "Voltar a colocar a unidade óptica" na página 16.
- 7 Siga as instruções do passo 3 ao passo 5 em "Voltar a colocar a unidade de disco rígido" na página 26.
- 8 Substitua a bateria. Consulte "Voltar a colocar a bateria" na página 13.

Retirar os altifalantes



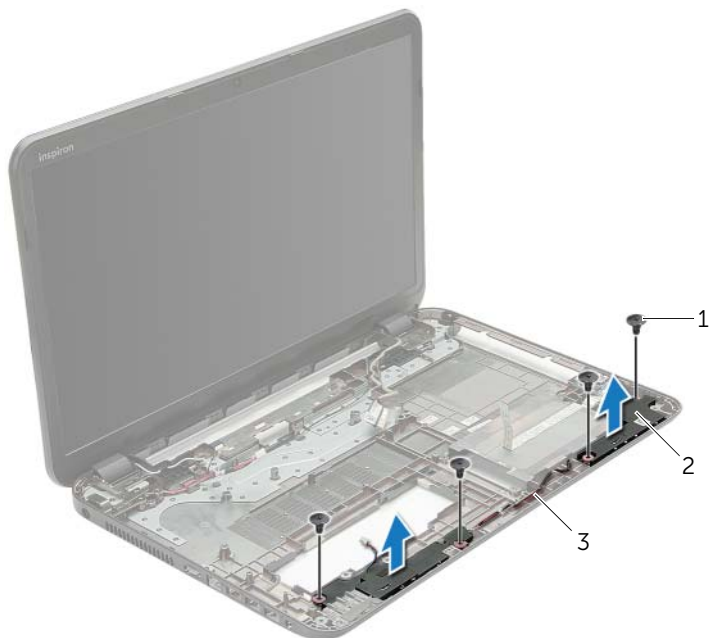
ADVERTÊNCIA: Antes de trabalhar no interior do computador, leia as informações de segurança fornecidas com a máquina e siga os passos apresentados em "Antes de efectuar qualquer procedimento no interior do computador" na página 9. Após trabalhar no interior do computador, siga os procedimentos em "Após trabalhar no interior do computador" na página 11. Para obter informações adicionais sobre os melhores procedimentos de segurança, consulte a página inicial da conformidade de regulamentos em dell.com/regulatory_compliance.

Pré-requisitos

- 1 Remova a bateria. Consulte "Remover a bateria" na página 12.
- 2 Siga as instruções do passo 1 ao passo 2 em "Retirar a unidade óptica" na página 14.
- 3 Siga as instruções do passo 1 ao passo 3 em "Retirar a unidade de disco rígido" na página 24.
- 4 Remova a tampa da base. Consulte "Retirar a tampa da base" na página 20.
- 5 Retire o teclado. Consulte "Retirar o teclado" na página 17.
- 6 Retire o apoio para mãos. Consulte "Remover o apoio para mãos" na página 29.
- 7 Retire a Mini-Card sem fios. Consulte "Retirar a Mini-Card sem fios" na página 33.
- 8 Siga as instruções do passo 1 ao passo 7 em "Retirar a placa de sistema" na página 38.

Procedimento

- 1 Retire os parafusos que fixam os altifalantes à base do computador.
- 2 Anote a disposição do cabo dos altifalantes e retire o cabo das respectivas guias de encaminhamento.
- 3 Levante e retire da base do computador os altifalantes e o respectivo cabo.



1 parafusos (4)

2 colunas (2)

3 cabo dos altifalantes

Voltar a colocar os altifalantes



ADVERTÊNCIA: Antes de trabalhar no interior do computador, leia as informações de segurança fornecidas com a máquina e siga os passos apresentados em "Antes de efectuar qualquer procedimento no interior do computador" na página 9. Após trabalhar no interior do computador, siga os procedimentos em "Após trabalhar no interior do computador" na página 11. Para obter informações adicionais sobre os melhores procedimentos de segurança, consulte a página inicial da conformidade de regulamentos em dell.com/regulatory_compliance.

Procedimento

- 1 Utilizando as guias de alinhamento na base do computador, coloque os altifalantes no sítio.
- 2 Encaminhe o cabo dos altifalantes através das guias de encaminhamento na base do computador.
- 3 Volte a colocar os parafusos que fixam os altifalantes à base do computador.

Pós-requisitos

- 1 Siga as instruções do passo 5 ao passo 11 em "Voltar a colocar a placa de sistema" na página 42.
- 2 Volte a colocar a Mini-Card sem fios. Consulte "Voltar a colocar a Mini-Card sem fios" na página 35.
- 3 Volte a colocar o apoio para mãos. Consulte "Voltar a colocar o apoio para mãos" na página 32.
- 4 Volte a colocar o teclado. Consulte "Voltar a colocar o teclado" na página 19.
- 5 Volte a colocar a tampa da base. Consulte "Voltar a colocar a tampa da base" na página 21.
- 6 Siga as instruções do passo 3 ao passo 4 em "Voltar a colocar a unidade óptica" na página 16.
- 7 Siga as instruções do passo 3 ao passo 5 em "Voltar a colocar a unidade de disco rígido" na página 26.
- 8 Substitua a bateria. Consulte "Voltar a colocar a bateria" na página 13.

Retirar o conjunto do ecrã



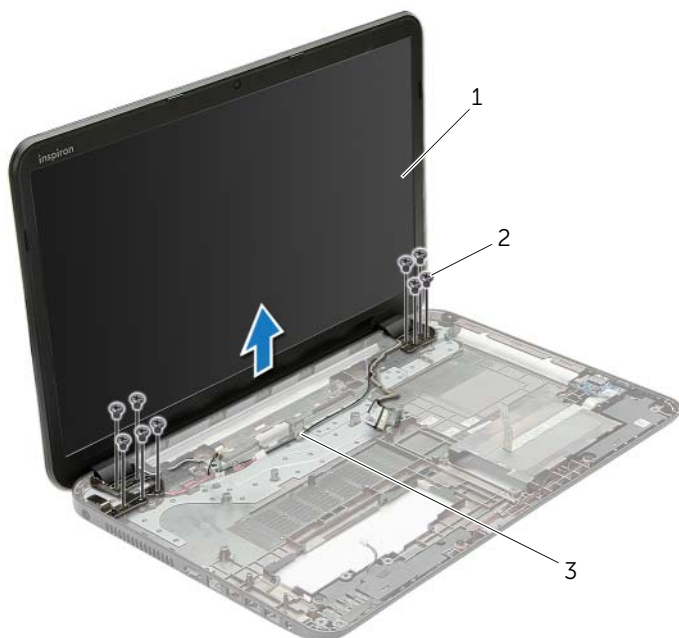
ADVERTÊNCIA: Antes de trabalhar no interior do computador, leia as informações de segurança fornecidas com a máquina e siga os passos apresentados em "Antes de efectuar qualquer procedimento no interior do computador" na página 9. Após trabalhar no interior do computador, siga os procedimentos em "Após trabalhar no interior do computador" na página 11. Para obter informações adicionais sobre os melhores procedimentos de segurança, consulte a página inicial da conformidade de regulamentos em dell.com/regulatory_compliance.

Pré-requisitos

- 1 Remova a bateria. Consulte "Remover a bateria" na página 12.
- 2 Siga as instruções do passo 1 ao passo 2 em "Retirar a unidade óptica" na página 14.
- 3 Siga as instruções do passo 1 ao passo 3 em "Retirar a unidade de disco rígido" na página 24.
- 4 Remova a tampa da base. Consulte "Retirar a tampa da base" na página 20.
- 5 Retire o teclado. Consulte "Retirar o teclado" na página 17.
- 6 Retire o apoio para mãos. Consulte "Remover o apoio para mãos" na página 29.
- 7 Retire a Mini-Card sem fios. Consulte "Retirar a Mini-Card sem fios" na página 33.
- 8 Siga as instruções do passo 1 ao passo 7 em "Retirar a placa de sistema" na página 38.

Procedimento

- 1 Anote a disposição do cabo da antena e retire o cabo das respectivas guias de encaminhamento.
- 2 Retire os parafusos que fixam o conjunto do ecrã à base do computador.
- 3 Levante o conjunto do ecrã e retire-o da base do computador.




1 conjunto do ecrã

2 parafusos (9)

3 guias de encaminhamento

Voltar a colocar o conjunto do ecrã

 **ADVERTÊNCIA:** Antes de trabalhar no interior do computador, leia as informações de segurança fornecidas com a máquina e siga os passos apresentados em "Antes de efectuar qualquer procedimento no interior do computador" na página 9. Após trabalhar no interior do computador, siga os procedimentos em "Após trabalhar no interior do computador" na página 11. Para obter informações adicionais sobre os melhores procedimentos de segurança, consulte a página inicial da conformidade de regulamentos em dell.com/regulatory_compliance.

Procedimento

- 1 Coloque o conjunto do ecrã na base do computador e alinhe os orifícios dos parafusos existentes no conjunto do ecrã com os respectivos orifícios na base do computador.
- 2 Volte a colocar os parafusos que fixam o conjunto do ecrã à base do computador.
- 3 Encaminhe o cabo da antena através das guias de encaminhamento na base do computador.

Pós-requisitos

- 1 Siga as instruções do passo 5 ao passo 11 em "Voltar a colocar a placa de sistema" na página 42.
- 2 Volte a colocar a Mini-Card sem fios. Consulte "Voltar a colocar a Mini-Card sem fios" na página 35.
- 3 Volte a colocar o apoio para mãos. Consulte "Voltar a colocar o apoio para mãos" na página 32.
- 4 Volte a colocar o teclado. Consulte "Voltar a colocar o teclado" na página 19.
- 5 Volte a colocar a tampa da base. Consulte "Voltar a colocar a tampa da base" na página 21.
- 6 Siga as instruções do passo 3 ao passo 4 em "Voltar a colocar a unidade óptica" na página 16.
- 7 Siga as instruções do passo 3 ao passo 5 em "Voltar a colocar a unidade de disco rígido" na página 26.
- 8 Substitua a bateria. Consulte "Voltar a colocar a bateria" na página 13.

Retirar a moldura do ecrã



ADVERTÊNCIA: Antes de trabalhar no interior do computador, leia as informações de segurança fornecidas com a máquina e siga os passos apresentados em "Antes de efectuar qualquer procedimento no interior do computador" na página 9. Após trabalhar no interior do computador, siga os procedimentos em "Após trabalhar no interior do computador" na página 11. Para obter informações adicionais sobre os melhores procedimentos de segurança, consulte a página inicial da conformidade de regulamentos em dell.com/regulatory_compliance.

Pré-requisitos

- 1 Remova a bateria. Consulte "Remover a bateria" na página 12.
- 2 Siga as instruções do passo 1 ao passo 2 em "Retirar a unidade óptica" na página 14.
- 3 Siga as instruções do passo 1 ao passo 3 em "Retirar a unidade de disco rígido" na página 24.
- 4 Remova a tampa da base. Consulte "Retirar a tampa da base" na página 20.
- 5 Retire o teclado. Consulte "Retirar o teclado" na página 17.
- 6 Retire o apoio para mãos. Consulte "Remover o apoio para mãos" na página 29.
- 7 Retire a Mini-Card sem fios. Consulte "Retirar a Mini-Card sem fios" na página 33.
- 8 Siga as instruções do passo 1 ao passo 7 em "Retirar a placa de sistema" na página 38.
- 9 Retire o conjunto do ecrã. Consulte "Retirar o conjunto do ecrã" na página 53.


Procedimento

- 1 Com as pontas dos dedos, levante cuidadosamente a extremidade interior da moldura do ecrã.
- 2 Levante a moldura do ecrã e remova-as da tampa posterior do ecrã.



1 moldura do ecrã

Voltar a colocar a moldura do ecrã

 **ADVERTÊNCIA:** Antes de trabalhar no interior do computador, leia as informações de segurança fornecidas com a máquina e siga os passos apresentados em "Antes de efectuar qualquer procedimento no interior do computador" na página 9. Após trabalhar no interior do computador, siga os procedimentos em "Após trabalhar no interior do computador" na página 11. Para obter informações adicionais sobre os melhores procedimentos de segurança, consulte a página inicial da conformidade de regulamentos em dell.com/regulatory_compliance.

Procedimento

Alinhe a moldura do ecrã com a respectiva tampa posterior e encaixe-a cuidadosamente no lugar.

Pós-requisitos

- 1 Volte a colocar o conjunto do ecrã. Consulte "Voltar a colocar o conjunto do ecrã" na página 55.
- 2 Siga as instruções do passo 5 ao passo 11 em "Voltar a colocar a placa de sistema" na página 42.
- 3 Volte a colocar a Mini-Card sem fios. Consulte "Voltar a colocar a Mini-Card sem fios" na página 35.
- 4 Volte a colocar o apoio para mãos. Consulte "Voltar a colocar o apoio para mãos" na página 32.
- 5 Volte a colocar o teclado. Consulte "Voltar a colocar o teclado" na página 19.
- 6 Volte a colocar a tampa da base. Consulte "Voltar a colocar a tampa da base" na página 21.
- 7 Siga as instruções do passo 3 ao passo 4 em "Voltar a colocar a unidade óptica" na página 16.
- 8 Siga as instruções do passo 3 ao passo 5 em "Voltar a colocar a unidade de disco rígido" na página 26.
- 9 Substitua a bateria. Consulte "Voltar a colocar a bateria" na página 13.

Remover as dobradiças do ecrã



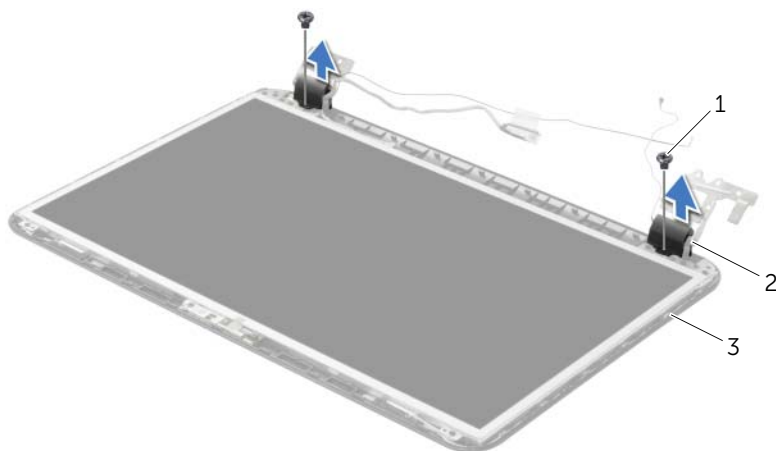
ADVERTÊNCIA: Antes de trabalhar no interior do computador, leia as informações de segurança fornecidas com a máquina e siga os passos apresentados em "Antes de efectuar qualquer procedimento no interior do computador" na página 9. Após trabalhar no interior do computador, siga os procedimentos em "Após trabalhar no interior do computador" na página 11. Para obter informações adicionais sobre os melhores procedimentos de segurança, consulte a página inicial da conformidade de regulamentos em dell.com/regulatory_compliance.

Pré-requisitos

- 1 Remova a bateria. Consulte "Remover a bateria" na página 12.
- 2 Siga as instruções do passo 1 ao passo 2 em "Retirar a unidade óptica" na página 14.
- 3 Siga as instruções do passo 1 ao passo 3 em "Retirar a unidade de disco rígido" na página 24.
- 4 Remova a tampa da base. Consulte "Retirar a tampa da base" na página 20.
- 5 Retire o teclado. Consulte "Retirar o teclado" na página 17.
- 6 Retire o apoio para mãos. Consulte "Remover o apoio para mãos" na página 29.
- 7 Retire a Mini-Card sem fios. Consulte "Retirar a Mini-Card sem fios" na página 33.
- 8 Siga as instruções do passo 1 ao passo 7 em "Retirar a placa de sistema" na página 38.
- 9 Retire o conjunto do ecrã. Consulte "Retirar o conjunto do ecrã" na página 53.
- 10 Retire a moldura do ecrã. Consulte "Retirar a moldura do ecrã" na página 56.

Procedimento

- 1 Retire os parafusos que fixam as dobradiças do ecrã à tampa posterior do ecrã.
- 2 Levante as dobradiças do ecrã e remova-as da tampa posterior do ecrã.



1 parafusos (2)

2 dobradiças do ecrã (2)

3 tampa posterior do ecrã

Recolocar as dobradiças do ecrã



ADVERTÊNCIA: Antes de trabalhar no interior do computador, leia as informações de segurança fornecidas com a máquina e siga os passos apresentados em "Antes de efectuar qualquer procedimento no interior do computador" na página 9. Após trabalhar no interior do computador, siga os procedimentos em "Após trabalhar no interior do computador" na página 11. Para obter informações adicionais sobre os melhores procedimentos de segurança, consulte a página inicial da conformidade de regulamentos em dell.com/regulatory_compliance.

Procedimento

- 1 Alinhe os orifícios dos parafusos nas dobradiças do ecrã com os orifícios dos parafusos na tampa posterior do ecrã.
- 2 Volte a colocar os parafusos que fixam as dobradiças do ecrã à tampa posterior do ecrã.

Pós-requisitos

- 1 Volte a colocar a moldura do ecrã. Consulte "Voltar a colocar a moldura do ecrã" na página 58.
- 2 Volte a colocar o conjunto do ecrã. Consulte "Voltar a colocar o conjunto do ecrã" na página 55.
- 3 Siga as instruções do passo 5 ao passo 11 em "Voltar a colocar a placa de sistema" na página 42.
- 4 Volte a colocar a Mini-Card sem fios. Consulte "Voltar a colocar a Mini-Card sem fios" na página 35.
- 5 Volte a colocar o apoio para mãos. Consulte "Voltar a colocar o apoio para mãos" na página 32.
- 6 Volte a colocar o teclado. Consulte "Voltar a colocar o teclado" na página 19.
- 7 Volte a colocar a tampa da base. Consulte "Voltar a colocar a tampa da base" na página 21.
- 8 Siga as instruções do passo 3 ao passo 4 em "Voltar a colocar a unidade óptica" na página 16.
- 9 Siga as instruções do passo 1 ao passo 3 em "Voltar a colocar a unidade de disco rígido" na página 26.
- 10 Substitua a bateria. Consulte "Voltar a colocar a bateria" na página 13.

Retirar o painel do ecrã



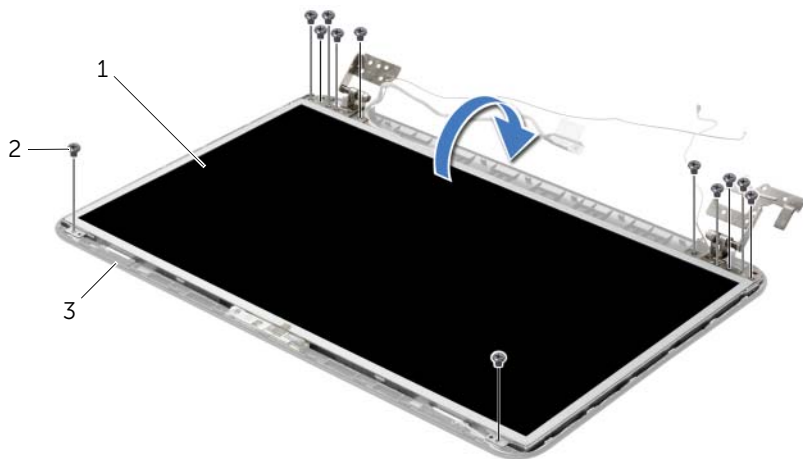
ADVERTÊNCIA: Antes de trabalhar no interior do computador, leia as informações de segurança fornecidas com a máquina e siga os passos apresentados em "Antes de efectuar qualquer procedimento no interior do computador" na página 9. Após trabalhar no interior do computador, siga os procedimentos em "Após trabalhar no interior do computador" na página 11. Para obter informações adicionais sobre os melhores procedimentos de segurança, consulte a página inicial da conformidade de regulamentos em dell.com/regulatory_compliance.

Pré-requisitos

- 1 Remova a bateria. Consulte "Remover a bateria" na página 12.
- 2 Siga as instruções do passo 1 ao passo 2 em "Retirar a unidade óptica" na página 14.
- 3 Siga as instruções do passo 1 ao passo 3 em "Retirar a unidade de disco rígido" na página 24.
- 4 Remova a tampa da base. Consulte "Retirar a tampa da base" na página 20.
- 5 Retire os módulos de memória. Consulte "Remover o(s) módulo(s) de memória" na página 22.
- 6 Retire o teclado. Consulte "Retirar o teclado" na página 17.
- 7 Retire o apoio para mãos. Consulte "Remover o apoio para mãos" na página 29.
- 8 Retire a Mini-Card sem fios. Consulte "Retirar a Mini-Card sem fios" na página 33.
- 9 Siga as instruções do passo 1 ao passo 7 em "Retirar a placa de sistema" na página 38.
- 10 Retire o conjunto do ecrã. Consulte "Retirar o conjunto do ecrã" na página 53.
- 11 Retire a moldura do ecrã. Consulte "Retirar a moldura do ecrã" na página 56.
- 12 Retire as dobradiças do ecrã. Consulte "Remover as dobradiças do ecrã" na página 59.

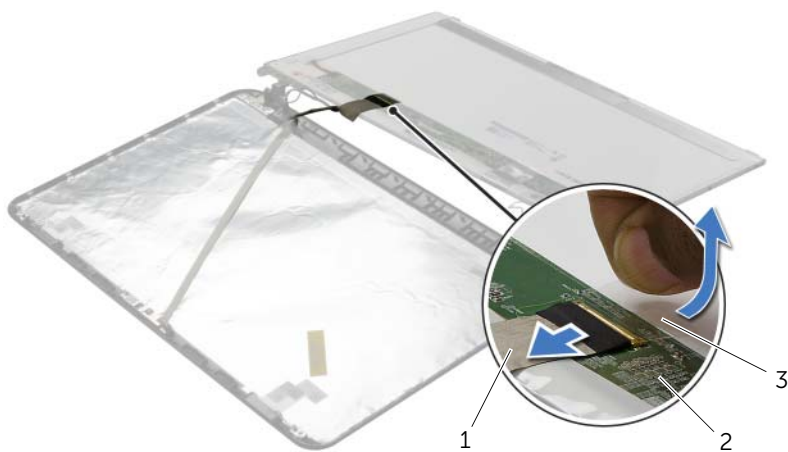
Procedimento

- 1 Retire os parafusos que fixam o painel do ecrã à tampa posterior do ecrã.
- 2 Levante cuidadosamente o painel do ecrã e vire-o ao contrário.



1	painel do ecrã	2	parafusos (12)
3	tampa posterior do ecrã		

- 3 Descole a fita que está sobre o cabo do ecrã.
- 4 Desligue o cabo do ecrã do painel do ecrã.



1	cabo do ecrã	2	painel do ecrã
3	fita adesiva		

Voltar a colocar o painel do ecrã



ADVERTÊNCIA: Antes de trabalhar no interior do computador, leia as informações de segurança fornecidas com a máquina e siga os passos apresentados em "Antes de efectuar qualquer procedimento no interior do computador" na página 9. Após trabalhar no interior do computador, siga os procedimentos em "Após trabalhar no interior do computador" na página 11. Para obter informações adicionais sobre os melhores procedimentos de segurança, consulte a página inicial da conformidade de regulamentos em dell.com/regulatory_compliance.

Procedimento

- 1 Ligue o cabo do ecrã ao painel do ecrã e cole a fita que prende o cabo do ecrã.
- 2 Coloque com cuidado o painel do ecrã sobre a tampa posterior do ecrã e alinhe os orifícios dos parafusos no painel do ecrã com os orifícios dos parafusos na tampa posterior do ecrã.
- 3 Volte a colocar os parafusos que fixam o painel do ecrã à tampa posterior do ecrã.

Pós-requisitos

- 1 Volte a colocar as dobradiças do ecrã. Consulte "Recolocar as dobradiças do ecrã" na página 61.
- 2 Volte a colocar a moldura do ecrã. Consulte "Voltar a colocar a moldura do ecrã" na página 58.
- 3 Volte a colocar o conjunto do ecrã. Consulte "Voltar a colocar o conjunto do ecrã" na página 55.
- 4 Siga as instruções do passo 5 ao passo 11 em "Voltar a colocar a placa de sistema" na página 42.
- 5 Volte a colocar a Mini-Card sem fios. Consulte "Voltar a colocar a Mini-Card sem fios" na página 35.
- 6 Volte a colocar o apoio para mãos. Consulte "Voltar a colocar o apoio para mãos" na página 32.
- 7 Volte a colocar o teclado. Consulte "Voltar a colocar o teclado" na página 19.
- 8 Volte a colocar o(s) módulo(s) de memória. Consulte "Voltar a colocar o(s) módulo(s) de memória" na página 23.
- 9 Volte a colocar a tampa da base. Consulte "Voltar a colocar a tampa da base" na página 21.
- 10 Siga as instruções do passo 3 ao passo 4 em "Voltar a colocar a unidade óptica" na página 16.
- 11 Siga as instruções do passo 3 ao passo 5 em "Voltar a colocar a unidade de disco rígido" na página 26.
- 12 Substitua a bateria. Consulte "Voltar a colocar a bateria" na página 13.

Retirar o módulo da câmara



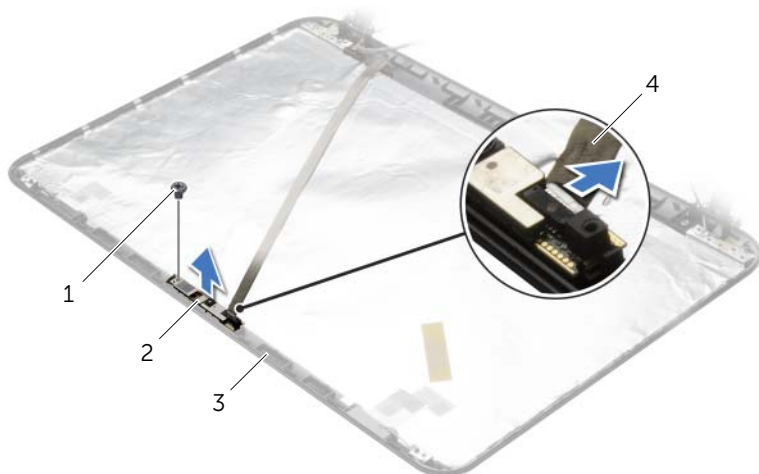
ADVERTÊNCIA: Antes de trabalhar no interior do computador, leia as informações de segurança fornecidas com a máquina e siga os passos apresentados em "Antes de efectuar qualquer procedimento no interior do computador" na página 9. Após trabalhar no interior do computador, siga os procedimentos em "Após trabalhar no interior do computador" na página 11. Para obter informações adicionais sobre os melhores procedimentos de segurança, consulte a página inicial da conformidade de regulamentos em dell.com/regulatory_compliance.

Pré-requisitos

- 1 Remova a bateria. Consulte "Remover a bateria" na página 12.
- 2 Siga as instruções do passo 1 ao passo 2 em "Retirar a unidade óptica" na página 14.
- 3 Siga as instruções do passo 1 ao passo 3 em "Retirar a unidade de disco rígido" na página 24.
- 4 Remova a tampa da base. Consulte "Retirar a tampa da base" na página 20.
- 5 Retire os módulos de memória. Consulte "Remover o(s) módulo(s) de memória" na página 22.
- 6 Retire o teclado. Consulte "Retirar o teclado" na página 17.
- 7 Retire o apoio para mãos. Consulte "Remover o apoio para mãos" na página 29.
- 8 Retire a Mini-Card sem fios. Consulte "Retirar a Mini-Card sem fios" na página 33.
- 9 Siga as instruções do passo 1 ao passo 7 em "Retirar a placa de sistema" na página 38.
- 10 Retire o conjunto do ecrã. Consulte "Retirar o conjunto do ecrã" na página 53.
- 11 Retire a moldura do ecrã. Consulte "Retirar a moldura do ecrã" na página 56.
- 12 Remova o painel do ecrã. Consulte "Retirar o painel do ecrã" na página 62.

Procedimento

- 1 Desligue o cabo da câmara do módulo.
- 2 Retire o parafuso que fixa o módulo da câmara à tampa posterior do ecrã.
- 3 Levante o módulo da câmara para o remover da tampa posterior do ecrã.



1	parafuso	2	módulo da câmara
3	tampa posterior do ecrã	4	cabo da câmara

Voltar a colocar o módulo da câmara



ADVERTÊNCIA: Antes de trabalhar no interior do computador, leia as informações de segurança fornecidas com a máquina e siga os passos apresentados em "Antes de efectuar qualquer procedimento no interior do computador" na página 9. Após trabalhar no interior do computador, siga os procedimentos em "Após trabalhar no interior do computador" na página 11. Para obter informações adicionais sobre os melhores procedimentos de segurança, consulte a página inicial da conformidade de regulamentos em dell.com/regulatory_compliance.

Procedimento

- 1 Utilizando os suportes de alinhamento na tampa posterior do ecrã, coloque o módulo da câmara no lugar.
- 2 Volte a colocar o parafuso que fixa o módulo da câmara à tampa posterior do ecrã.
- 3 Ligue o cabo da câmara ao módulo.

Pós-requisitos

- 1 Volte a colocar a moldura do ecrã. Consulte "Voltar a colocar a moldura do ecrã" na página 58.
- 2 Volte a colocar o conjunto do ecrã. Consulte "Voltar a colocar o conjunto do ecrã" na página 55.
- 3 Siga as instruções do passo 5 ao passo 11 em "Voltar a colocar a placa de sistema" na página 42.
- 4 Volte a colocar a Mini-Card sem fios. Consulte "Voltar a colocar a Mini-Card sem fios" na página 35.
- 5 Volte a colocar o apoio para mãos. Consulte "Voltar a colocar o apoio para mãos" na página 32.
- 6 Volte a colocar o teclado. Consulte "Voltar a colocar o teclado" na página 19.
- 7 Volte a colocar o(s) módulo(s) de memória. Consulte "Voltar a colocar o(s) módulo(s) de memória" na página 23.
- 8 Volte a colocar a tampa da base. Consulte "Voltar a colocar a tampa da base" na página 21.
- 9 Siga as instruções do passo 3 ao passo 4 em "Voltar a colocar a unidade óptica" na página 16.
- 10 Siga as instruções do passo 3 ao passo 5 em "Voltar a colocar a unidade de disco rígido" na página 26.
- 11 Substitua a bateria. Consulte "Voltar a colocar a bateria" na página 13.

Retirar a tomada do adaptador de CA



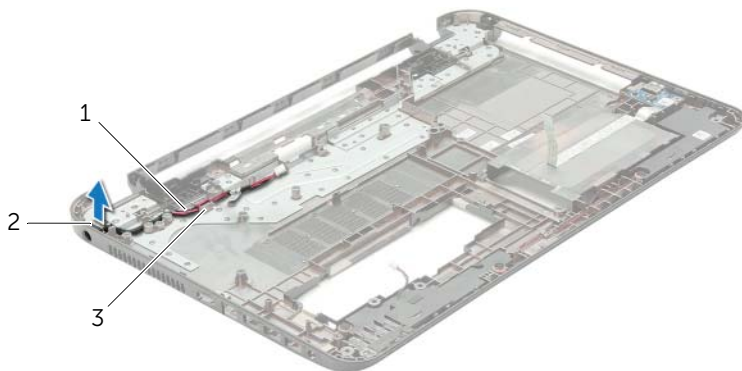
ADVERTÊNCIA: Antes de trabalhar no interior do computador, leia as informações de segurança fornecidas com a máquina e siga os passos apresentados em "Antes de efectuar qualquer procedimento no interior do computador" na página 9. Após trabalhar no interior do computador, siga os procedimentos em "Após trabalhar no interior do computador" na página 11. Para obter informações adicionais sobre os melhores procedimentos de segurança, consulte a página inicial da conformidade de regulamentos em dell.com/regulatory_compliance.

Pré-requisitos

- 1 Remova a bateria. Consulte "Remover a bateria" na página 12.
- 2 Siga as instruções do passo 1 ao passo 2 em "Retirar a unidade óptica" na página 14.
- 3 Siga as instruções do passo 1 ao passo 3 em "Retirar a unidade de disco rígido" na página 24.
- 4 Remova a tampa da base. Consulte "Retirar a tampa da base" na página 20.
- 5 Retire os módulos de memória. Consulte "Remover o(s) módulo(s) de memória" na página 22.
- 6 Retire o teclado. Consulte "Retirar o teclado" na página 17.
- 7 Retire o apoio para mãos. Consulte "Remover o apoio para mãos" na página 29.
- 8 Retire a Mini-Card sem fios. Consulte "Retirar a Mini-Card sem fios" na página 33.
- 9 Siga as instruções do passo 1 ao passo 7 em "Retirar a placa de sistema" na página 38.
- 10 Retire o conjunto do ecrã. Consulte "Retirar o conjunto do ecrã" na página 53.

Procedimento

- 1 Anote a disposição do cabo da tomada do adaptador de alimentação e retire-o das guias de encaminhamento na base do computador.
- 2 Levante e remova da base do computador a tomada do adaptador de CA e o respectivo cabo.



1	cabo da tomada do adaptador de CA	2	tomada do adaptador de CA
3	guias de encaminhamento		

Voltar a colocar a tomada do adaptador de CA



ADVERTÊNCIA: Antes de trabalhar no interior do computador, leia as informações de segurança fornecidas com a máquina e siga os passos apresentados em "Antes de efectuar qualquer procedimento no interior do computador" na página 9. Após trabalhar no interior do computador, siga os procedimentos em "Após trabalhar no interior do computador" na página 11. Para obter informações adicionais sobre os melhores procedimentos de segurança, consulte a página inicial da conformidade de regulamentos em dell.com/regulatory_compliance.

Procedimento


- 1 Deslize a porta do adaptador de CA para a posição certa.
- 2 Encaminhe o cabo da porta do adaptador de CA ao longo das guias de encaminhamento na base do computador.

Pós-requisitos

- 1 Volte a colocar o conjunto do ecrã. Consulte "Voltar a colocar o conjunto do ecrã" na página 55.
- 2 Siga as instruções do passo 5 ao passo 11 em "Voltar a colocar a placa de sistema" na página 42.
- 3 Volte a colocar a Mini-Card sem fios. Consulte "Voltar a colocar a Mini-Card sem fios" na página 35.
- 4 Volte a colocar o apoio para mãos. Consulte "Voltar a colocar o apoio para mãos" na página 32.
- 5 Volte a colocar o teclado. Consulte "Voltar a colocar o teclado" na página 19.
- 6 Volte a colocar a tampa da base. Consulte "Voltar a colocar a tampa da base" na página 21.
- 7 Siga as instruções do passo 3 ao passo 4 em "Voltar a colocar a unidade óptica" na página 16.
- 8 Siga as instruções do passo 3 ao passo 5 em "Voltar a colocar a unidade de disco rígido" na página 26.
- 9 Substitua a bateria. Consulte "Voltar a colocar a bateria" na página 13.

Actualizar o BIOS

Poderá ser necessário actualizar o BIOS quando estiver disponível uma actualização ou após substituir a placa de sistema. Para actualizar o BIOS:

- 1 Ligue o computador.
- 2 Aceda a **dell.com/support**.
- 3 Se tiver à mão a sua Etiqueta de serviço, digite-a e clique em **Submit** (Submeter).
Se não tiver a etiqueta de serviço do seu computador, clique em **Detect Service Tag** (Detectar etiqueta de serviço) para permitir a detecção automática da mesma.
 **NOTA:** Se a Etiqueta de serviço não puder ser detectada automaticamente, seleccione o seu produto nas categorias de produtos.
- 4 Clique em **Drivers and Downloads** (Controladores e transferências).
- 5 No menu pendente **Operating System** (Sistema operativo), seleccione o sistema operativo instalado no computador.
- 6 Clique em **BIOS**.
- 7 Clique em **Download File** (Transferir ficheiro) para transferir a versão mais recente do BIOS para o seu computador.
- 8 Na página seguinte, seleccione **Single-file download** (Transferência de ficheiro único) e clique em **Continue** (Continuar).
- 9 Guarde o ficheiro e assim que a transferência estiver concluída, navegue para a pasta onde guardou o ficheiro de actualização do BIOS.
- 10 Clique duas vezes no ícone do ficheiro de actualização do BIOS e siga as instruções apresentadas no ecrã.